



ทางเลือกในการเพิ่มประสิทธิภาพใน กระบวนการยุติธรรมทางอาญา

สมเกียรติ ตั้งกิจวานิชย์

อิสร์กุล อุณหเกตุ

ทรงพล สงวนจิตร



ขอขอบคุณ

สำนักงานกองทุนสนับสนุนการวิจัย (สกว.)
ที่ให้การสนับสนุนการวิจัยในโครงการ
และสถาบันรพีพัฒนศักดิ์ ที่อำนวยความสะดวกในการวิจัย



ขอขอบคุณ คำแนะนำจาก

ท่านไสลเกษ วัฒนพันธุ์ ท่านธรรมนุญ พิทยาภรณ์

ท่านสุนทรียา เหมือนพะวงศ์ ท่านสรวิศ ลิ้มปรั่งยี

อ. ดร. ปกป้อง ศรีสนิท และอ. ปกป้อง จันวิทย์ และผู้ทรงคุณวุฒิจำนวนมาก

ขอขอบคุณเป็นพิเศษต่อคำแนะนำและการสนับสนุนจาก

ศ. ดร. บวรศักดิ์ อุวรรณโณ



สภาพปัญหาของระบบยุติธรรมทางอาญาของไทย

ระบบยุติธรรมทางอาญาไทยมีปัญหาหลายประการ (กิตติพงษ์, 2544)

- ระบบไม่มีการบริหารในภาพรวม ขาดทิศทางและขาดความร่วมมือระหว่างหน่วยงาน
- บางองค์กรมีโครงสร้างที่ใหญ่เกินไป ขาดการกระจายอำนาจ ต้นทุนสูง
- มีการปฏิบัติโดยไม่ชอบธรรมจากเจ้าหน้าที่ ซึ่งละเมิดสิทธิเสรีภาพของประชาชน
- การนำคดีเข้าสู่ระบบยุติธรรมมากเกินไป ระบบการกลั่นกรองไม่มีประสิทธิภาพ และการพิจารณาคดีมีความล่าช้า

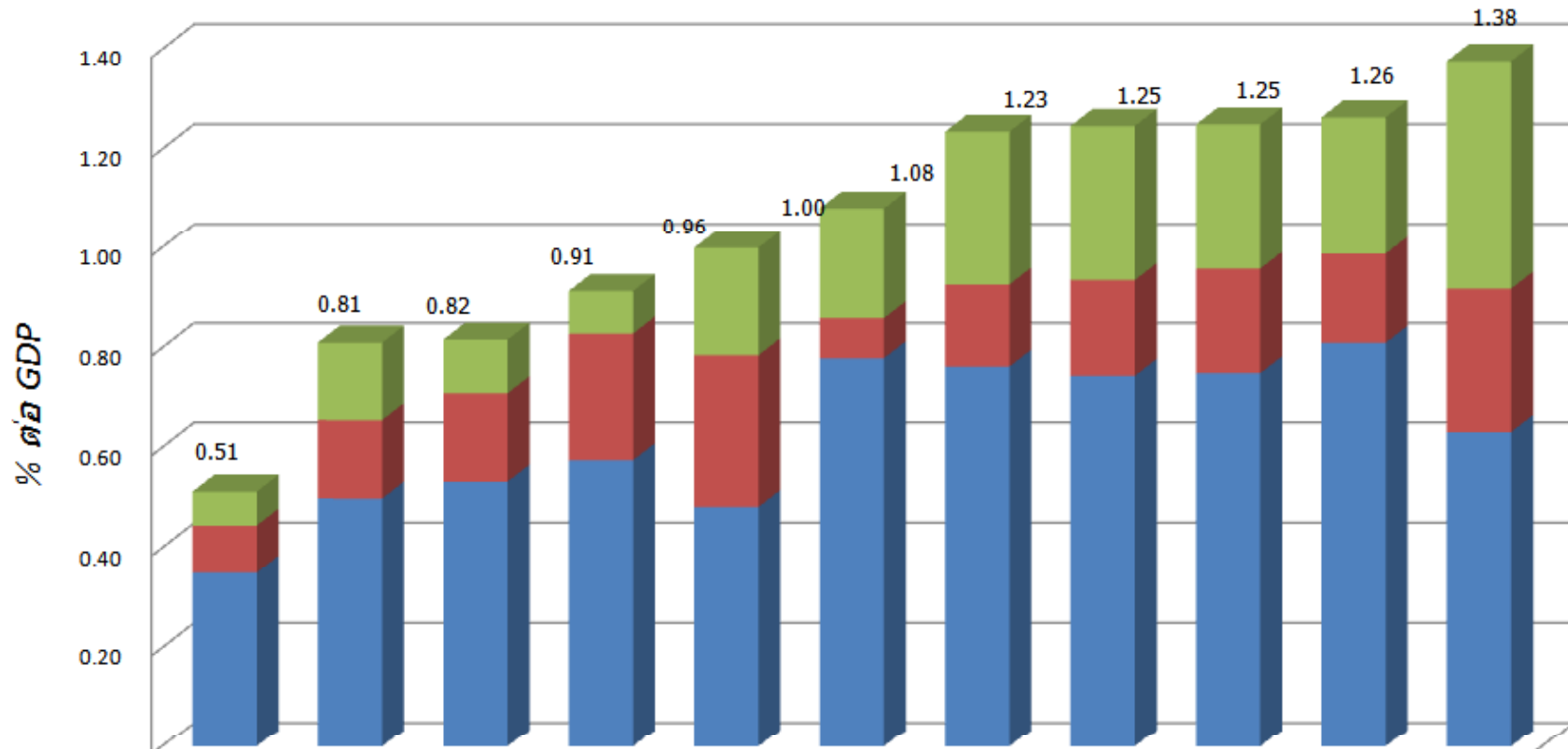
ปัญหาส่วนหนึ่งเป็นปัญหาการจัดสรรทรัพยากรและการออกแบบระบบแรงจูงใจ เศรษฐศาสตร์น่าจะให้มุมมองใหม่เพื่อแก้ไขปัญหาค้าง



งบประมาณของระบบยุติธรรมทางอาญาของไทย

งบประมาณรายจ่ายของตำรวจ อัยการ ศาล ราชทัณฑ์ ต่อผลิตภัณฑ์มวลรวมภายในประเทศ (GDP)

ปี 2546

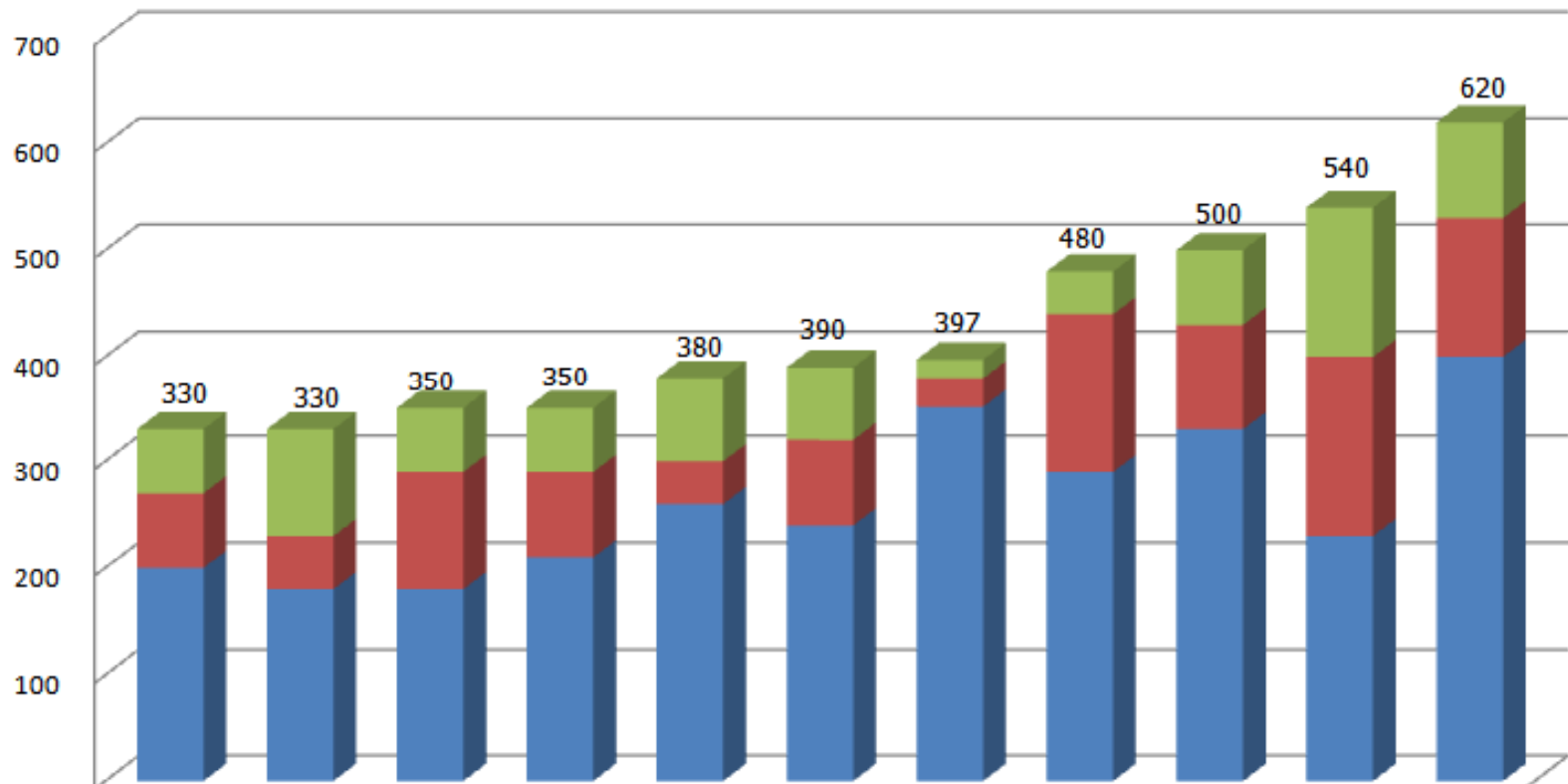


	เดนมาร์ก	สวีเดน	ฝรั่งเศส	ออสเตรเลีย	เยอรมนี	อังกฤษ	แคนาดา	เนเธอร์แลนด์	ออสเตรเลีย	ไทย	อเมริกา
■ รายจ่ายราชทัณฑ์ต่อGDP	0.07	0.16	0.11	0.08	0.21	0.22	0.31	0.31	0.29	0.28	0.46
■ รายจ่ายศาล/อัยการต่อGDP	0.09	0.16	0.18	0.25	0.30	0.08	0.16	0.19	0.21	0.18	0.29
■ รายจ่ายตำรวจต่อGDP	0.35	0.50	0.53	0.57	0.48	0.78	0.76	0.74	0.75	0.81	0.63



บุคลากรในระบบยุติธรรมทางอาญาของไทย

จำนวนบุคลากรในกระบวนการยุติธรรมต่อประชากร 100,000 คน

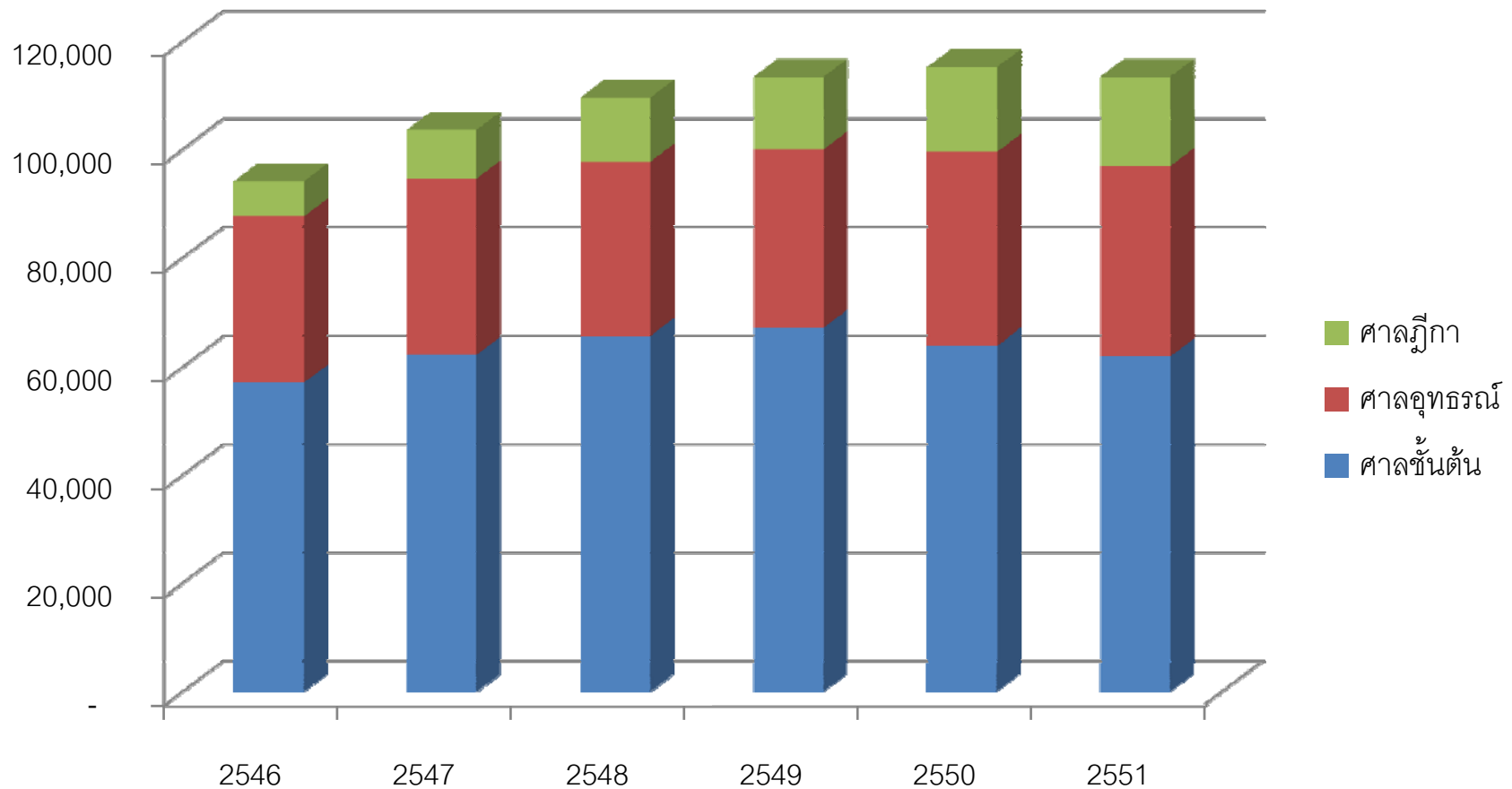


	เดนมาร์ก	แคนาดา	สวีเดน	ออสเตรเลีย	เนเธอร์แลนด์	อังกฤษ	ไทย	เยอรมนี	ออสเตรีย	อเมริกา	ฝรั่งเศส
■ จำนวนบุคลากรราชทัณฑ์	60	100	60	60	80	70	17	40	70	140	90
■ จำนวนบุคลากรอัยการ ศาล	70	50	110	80	40	80	28.8	150	100	170	130
■ จำนวนบุคลากรตำรวจ	200	180	180	210	260	240	351	290	330	230	400



จำนวนคดีอาญาที่ค้างในศาล

จำนวนคดีอาญาที่ค้างหรืออยู่ระหว่างการดำเนินการของศาล 2546-2551

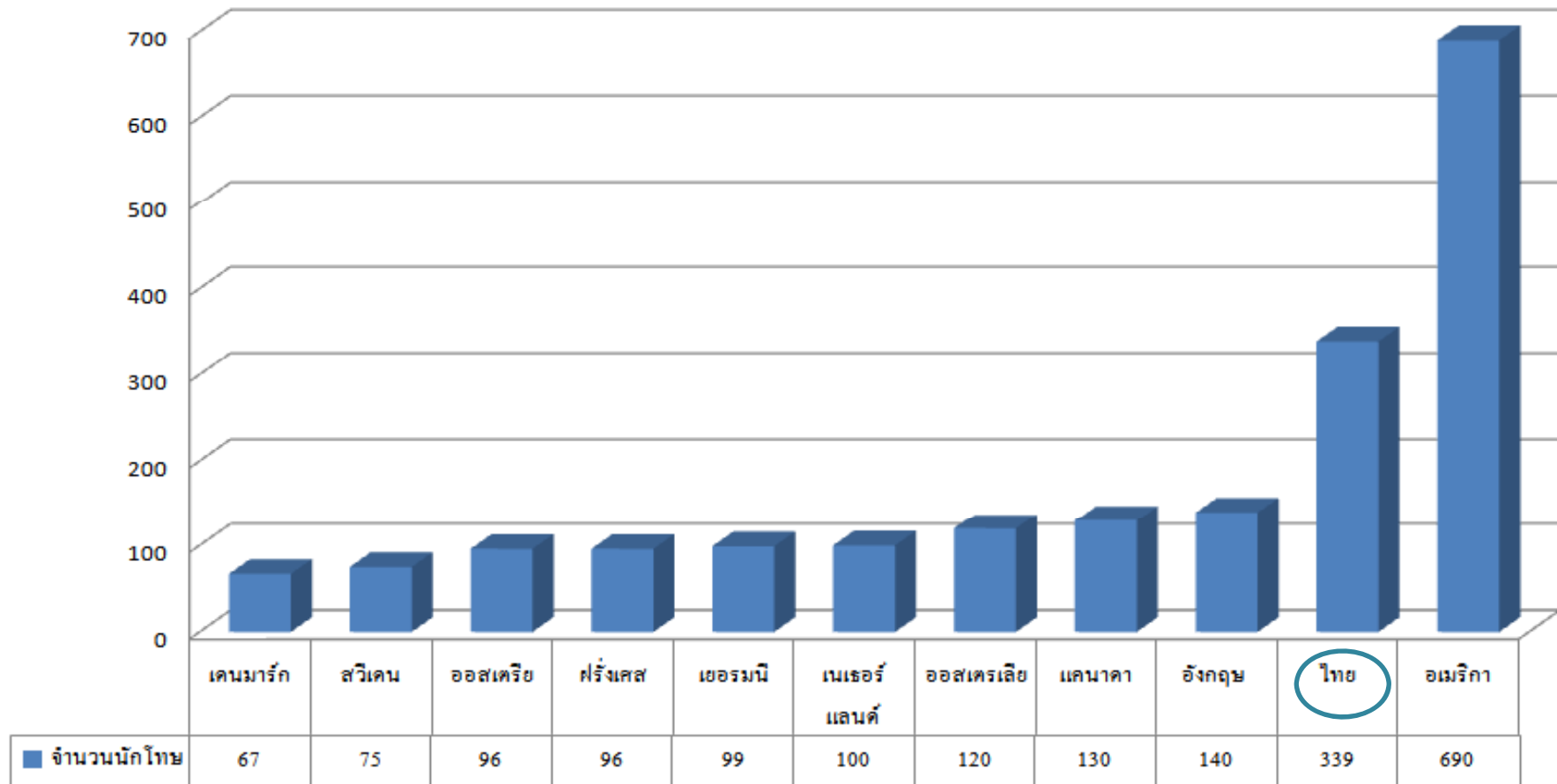




นักโทษล้นคุก

ปี 2546

จำนวนนักโทษต่อประชากร 100,000 คน



- ปี 2550 จำนวนนักโทษของไทยลดลงเหลือ 165,316 คน อัตราส่วนนักโทษลดลงเหลือ 253 คนต่อประชากรหนึ่งแสนคน
- สัดส่วนจำนวนนักโทษต่อจำนวนที่เรือนจำรองรับได้เท่ากับร้อยละ 170



ประสิทธิภาพและความเป็นธรรม

**“ความยุติธรรมที่ล่าช้าคือความอยุติธรรม”
(Justice delayed is justice denied)**

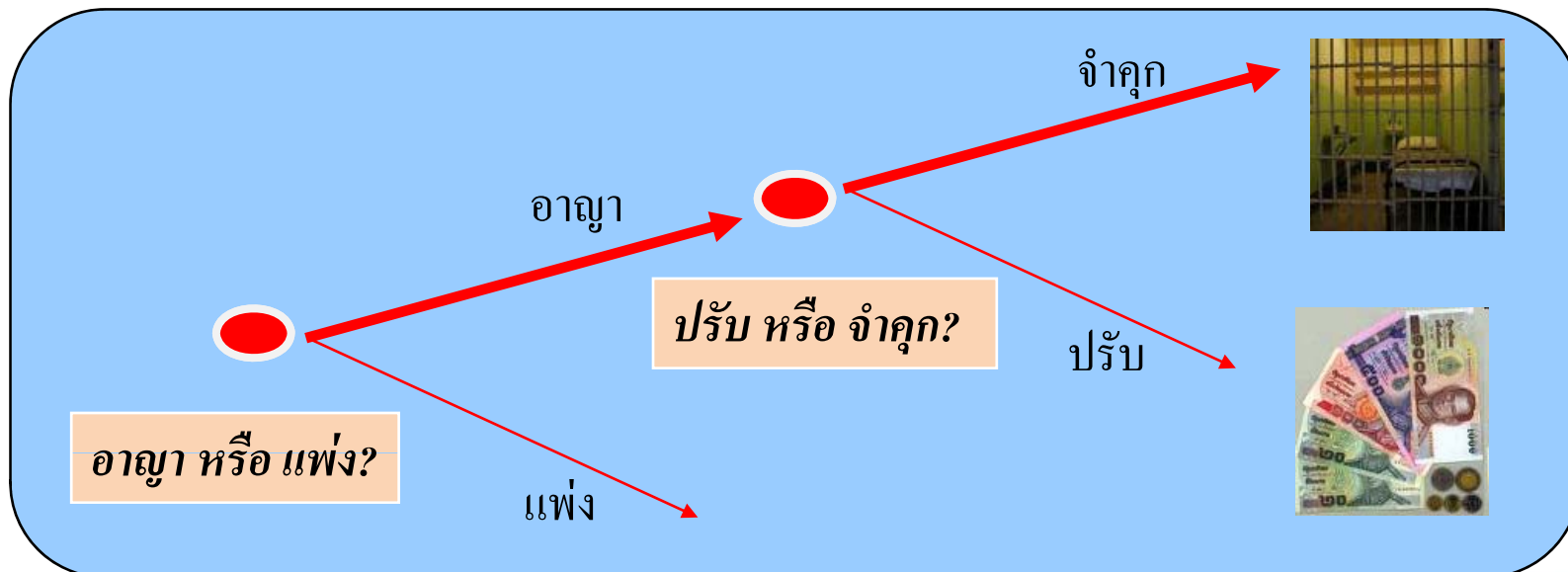


ระบบยุติธรรมของไทยจากมุมมองนิติเศรษฐศาสตร์

ใช้กระบวนการทางอาญาเป็นหลักในการระงับข้อพิพาท

กำหนดโทษปรับต่ำกว่าระดับที่เหมาะสมมาก

มักลงโทษผู้กระทำความผิดด้วยการจำคุก





นิติเศรษฐศาสตร์ของการลงโทษ

จำคุก



- รัฐมีต้นทุนสูงในการบริหารจัดการคุก
- จำเลยถูกกักขังออกจากตลาดแรงงานในปัจจุบัน และยากที่จะกลับเข้าสู่ตลาดแรงงานอีกในอนาคต
- การจำคุกแยกผู้ทำผิดออกจากสังคม แต่การจำคุกที่ยาวนานขึ้นมีผลป้องปรามที่เพิ่มขึ้นน้อย

ปรับ



- ค่าปรับเป็นเพียงเงินโอน (transfer) จากจำเลยมายังรัฐ มีต้นทุนบริหารจัดการต่ำกว่าการจำคุก
- ไม่จำกัดเสรีภาพในการประกอบอาชีพของผู้ถูกปรับ
- โทษปรับที่เหมาะสมสามารถป้องปรามการกระทำความผิดซ้ำ

บริการสังคม



- ต้นทุนในการบริหารไม่สูงเท่าการจำคุก
- สามารถปรับได้ตามความร้ายแรงของความผิด
- สร้างมูลค่าแก่สังคม แต่ผู้ถูกลงโทษไม่สามารถประกอบอาชีพปกติ

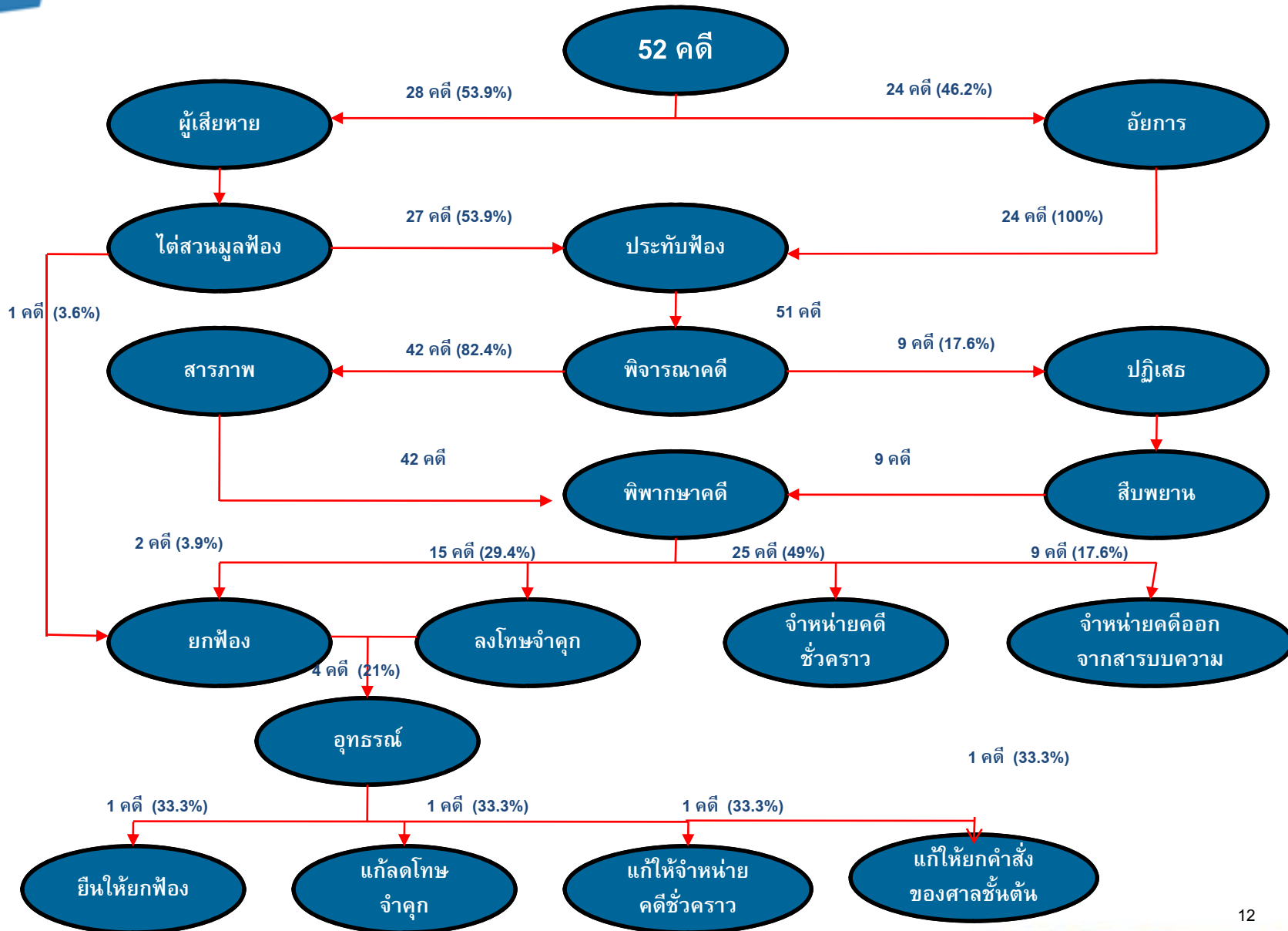


การวิเคราะห์ในเชิงปริมาณ

- สุ่มเก็บข้อมูลเกี่ยวกับคดีต่างๆ 8 ฐานความผิดที่สำคัญจากศาลอาญารัชดาและศาลแขวง พระนครเหนือ กว่า 400 คดี และสุ่มสำรวจคำตัดสินของศาลฎีกา 150 คดี
 - สัดส่วนของคดีในแต่ละเส้นทางที่เป็นไปได้
 - ระยะเวลาของแต่ละขั้นตอน
 - แนวทางการตัดสินคดีของศาล
- ประเมินการต้นทุนของรัฐในกระบวนการยุติธรรมทางอาญาในแต่ละขั้นตอน
- จัดทำแบบจำลองเพื่อวิเคราะห์ต้นทุนในกระบวนการยุติธรรมอาญา
- ศึกษาผลกระทบของทางเลือกต่างๆ ในการปฏิรูป

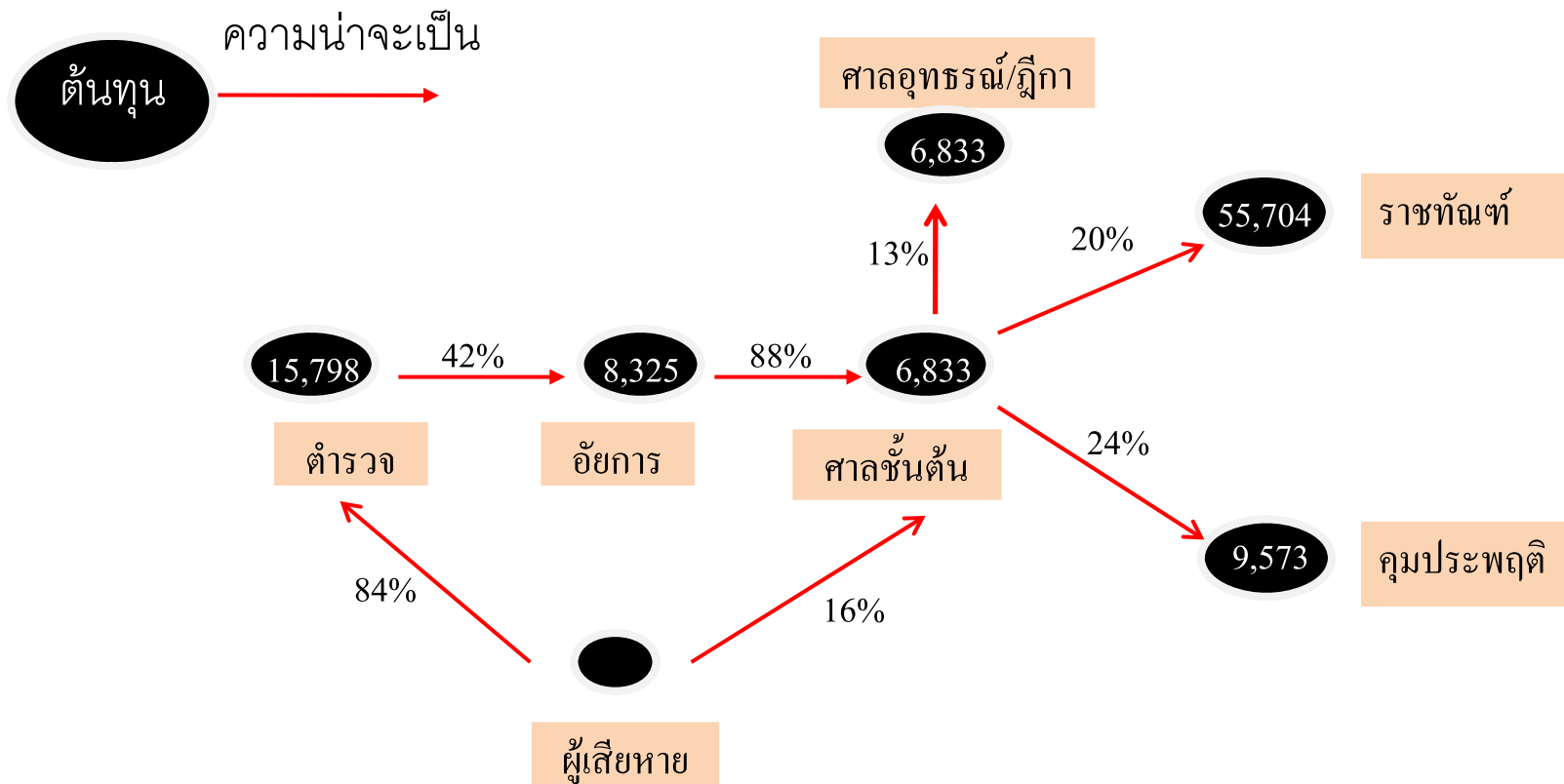


ตัวอย่างเส้นทางของคดี: คดีเช็ค





เส้นทางของคดีในกระบวนการยุติธรรมอาญา





แนวทางการตัดสินใจของศาล

- ศาลชั้นต้นมีแนวโน้มที่จะลงโทษปรับในคดีต่างๆ น้อยมาก
 - พบการลงโทษปรับเฉพาะในคดีการพนัน (ร้อยละ 76) และคดีอาวุธปืน (ร้อยละ 13.5)
 - ในคดีจราจรและคดีลักทรัพย์ ศาลจะปรับจำเลยก็ต่อเมื่อตัดสินจำคุกแต่ให้รอการลงอาญา
 - ในคดีเช็ค ศาลพิพากษาจำคุกจำเลยทุกคดี
 - ในคดีลักทรัพย์ (จำคุกร้อยละ 73.3) คดีทำร้ายร่างกาย (จำคุกร้อยละ 51.9) และคดียาเสพติด (จำคุกและปรับร้อยละ 60.6)
- ศาลฎีกามักจะลงโทษจำเลยด้วยการจำคุกเกือบทุกกรณีที่ศึกษา และจะลงโทษปรับก็ต่อเมื่อตัดสินให้ลงโทษจำคุก แต่ให้รอการลงโทษ



แนวทางการตัดสินใจของศาลชั้นต้น

คำพาดษา	การใช้เช็ค	หมิ่นประมาท	ลักทรัพย์	การพหั้น	จราจระข	อาวุธปืน	ยาเสพติด	ร่างกาย
ก. คดีทั้งหมด	52	58	52	50	51	53	53	56
ข. จำหน่ายคดีออกจากสารบบความ (ร้อยละของ ก)	9 17.3%	42 72.4%	0 0.0%	0 0.0%	0 0.0%	0 0.0%	0 0.0%	0 0.0%
ค. จำหน่ายคดีชั่วคราว* (ร้อยละของ ก)	25 48.1%	0 0.0%	7 13.5%	0 0.0%	0 0.0%	1 1.9%	0 0.0%	0 0.0%
ง. ยกฟ้อง (ร้อยละของ ก)	3 5.8%	15 25.9%	0 0.0%	0 0.0%	0 0.0%	1 1.9%	20 37.7%	4 7.1%
จ. พิพากษาลงโทษ	15	1	45	50	51	52	33	52
ประหารชีวิต (ร้อยละของ จ.)	0 0.0%	0 0.0%	0 0.0%	0 0.0%	0 0.0%	0 0.0%	1 3.0%	0 0.0%
จำคุก (ร้อยละของ จ.)	15 100.0%	0 0.0%	33 73.3%	0 0.0%	0 0.0%	19 36.5%	9 27.3%	27 51.9%
จำคุกและปรับ (ร้อยละของ จ.)	0 0.0%	0 0.0%	0 0.0%	0 0.0%	0 0.0%	0 0.0%	20 60.6%	0 0.0%
จำคุกแต่รอลงอาญา (ร้อยละของ จ.)	0 0.0%	0 0.0%	0 0.0%	0 0.0%	0 0.0%	0 0.0%	0 0.0%	19 36.5%
จำคุกแต่รอลงอาญาและปรับ (ร้อยละของ จ.)	0 0.0%	1 100.0%	12 26.7%	12 24.0%	51 100.0%	25 48.1%	3 9.1%	5 9.6%
ปรับ (ร้อยละของ จ.)	0 0.0%	0 0.0%	0 0.0%	38 76.0%	0 0.0%	7 13.5%	0 0.0%	0 0.0%



แนวทางการตัดสินใจของศาลฎีกา

การลงโทษในกรณีเอกชนเป็นผู้เสียหายและเป็นความผิดต่อส่วนตัว (หน่วย: คดี)

ฐานความผิด	โทษสูงสุดตามกฎหมาย (จำคุก (ปี) / ปรับ (บาท))	จำคุก	รอกการ ลงโทษ	ปรับ	คำสั่งอื่น	การ เยียวยา
1. บุกรุก	1 ปี / 2,000 / ทั้งจำและปรับ	10	8	7	0	0
2. ยักยอก	3 ปี / 6,000 / ทั้งจำทั้งปรับ	10	1	1	1	8
3. ฉ้อโกง	3 ปี / 6,000 / ทั้งจำทั้งปรับ	10	2	2	0	8
4. โกงเจ้าหนี้	2 ปี / 4,000 / ทั้งจำทั้งปรับ	10	7	5	1	0
5. หมิ่นประมาท	1 ปี / 20,000/ ทั้งจำทั้งปรับ	6	5	9	1	2
6. เสรีภาพ	3 ปี / 6,000 / ทั้งจำทั้งปรับ	10	4	2	2	0
7. ช่มชืดกระทำความชำเรา	4-20 ปี และ 8,000-40,000	10	0	0	0	0
8. อนาคต	10 ปี / 20,000 / ทั้งจำทั้งปรับ	10	1	1	0	0
9. พาผู้อื่นไปเพื่ออนาคต	1-10 ปี / 2,000-20,000	10	0	1	1	0
10. ทำให้เสียหายทรัพย์สิน	3 ปี / 6,000 / ทั้งจำทั้งปรับ	10	7	6	3	0
รวม		96	35	34	9	18



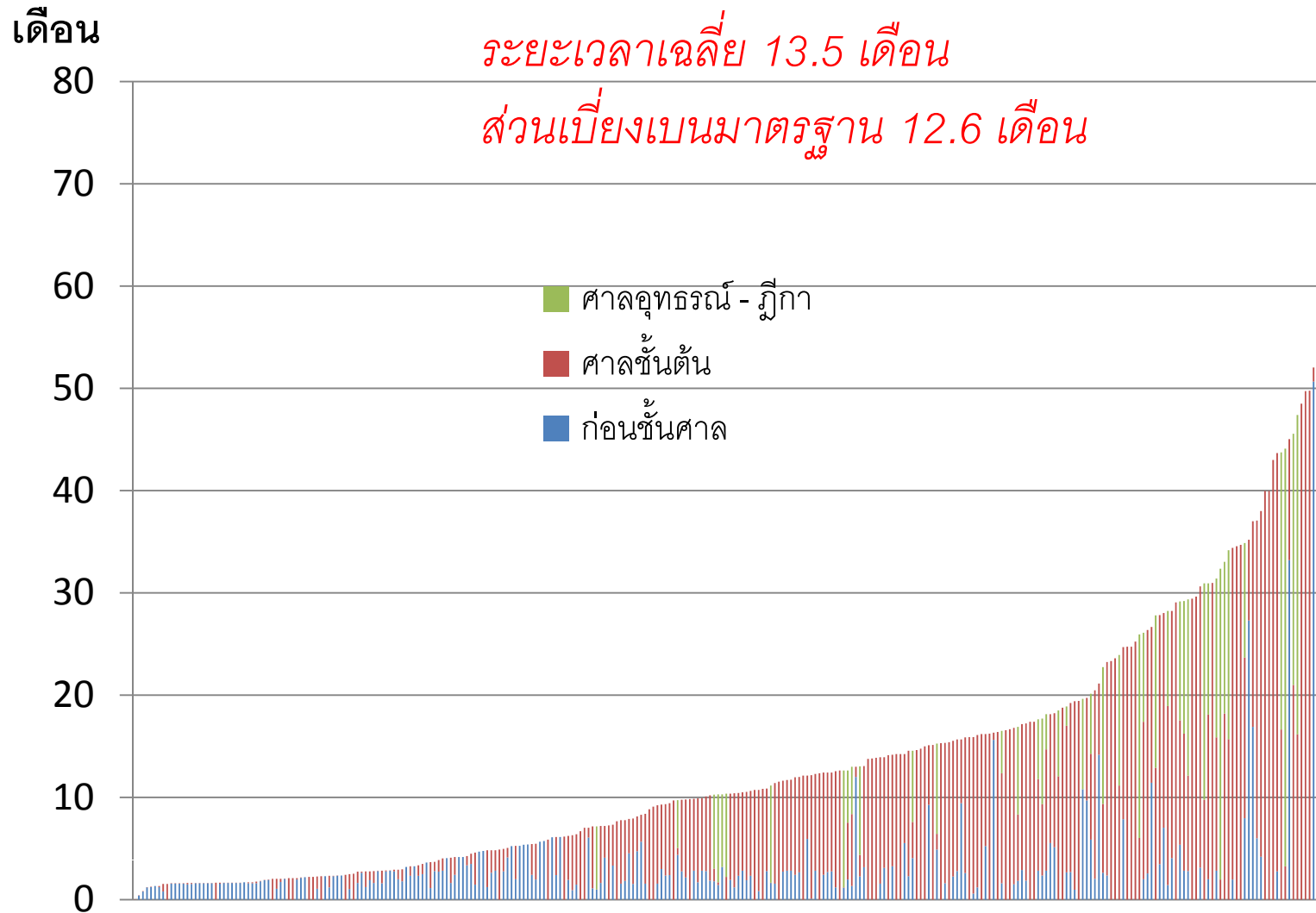
แนวทางการตัดสินใจของศาลฎีกา

การลงโทษในกรณีที่รัฐเป็นผู้เสียหายหรือความผิดอาญาแผ่นดิน (หน่วย: คดี)

ฐานความผิด	โทษสูงสุดตามกฎหมาย (จำคุก (ปี) / ปรับ (บาท))	จำคุก	รอกการ ลงโทษ	ปรับ	คำสั่งอื่น	การ เยียวยา
1. แจ้งข้อความเท็จแก่ จพง.	6 เดือน / 1,000 / ทั้งจำทั้งปรับ	4	2	2	1	0
2. ต่อสู้หรือขัดขวาง จพง.	2 ปี / 4,000 / จำทั้งปรับ	5	1	1	1	0
3. แสดงตนเป็นเจ้าพนักงาน	1 ปี / 2,000 / ทั้งจำทั้งปรับ	5	0	0	1	0
4. จพง.เบียดบังทรัพย์สิน	5-20 ปี / จำคุกตลอดชีวิตและ 2,000-40,000	5	0	0	1	3
5. จพง.ปฏิบัติหน้าที่โดยมิชอบ	1-10 ปี / 2,000-20,000 / ทั้งจำทั้ง ปรับ	5	0	0	1	0
6. ย้ายศพเพื่อปิดบังเหตุแห่งการตาย	1 ปี / 2,000 / ทั้งจำทั้งปรับ	5	1	0	0	0
7. ซ่องโจร	5 ปี / 10,000/ ทั้งจำทั้งปรับ	5	0	0	0	0
8. มีไว้เพื่อนำออกใช้ซึ่งธนบัตรปลอม	1-15 ปีและ 2,000-30,000	5	0	0	1	0
9. ปลอมเอกสารราชการ	6 เดือน-5 ปีและ 1,000-10,000	5	1	1	2	0
10. ทำให้เสียทรัพย์สินสาธารณะประโยชน์	5 ปี / 10,000 / ทั้งจำทั้งปรับ	5	4	4	1	0
รวม		49	9	8	9	3



ระยะเวลาในการพิจารณาคดี



หมายเหตุ: ไม่รวมคดีที่ถูกจำหน่ายชั่วคราว



ทางเลือกในการปฏิรูป

1. พิจารณาลดบทบัญญัติที่กำหนดโทษอาญาให้เหลือเท่าที่จำเป็น

- ควรทบทวนว่า ในกฎหมายซึ่งมีโทษอาญา 350 ฉบับ ฉบับใดไม่จำเป็นต้องมีโทษอาญา
- ควรทบทวนว่า การกระทำความผิดที่มีลักษณะส่วนบุคคลและไม่เข้าข่ายความผิดต่อแผ่นดิน เช่น การหมิ่นประมาท การใช้เช็ค หรือ การละเมิดทรัพย์สินทางปัญญาบางรูปแบบ ยังควรมีโทษทางอาญาหรือไม่



ทางเลือกในการปฏิรูป

2. เพิ่มโทษปรับสูงสุดตามกฎหมายให้สูงขึ้น และวางกลไกในการเพิ่มโทษอัตโนมัติตามเงินเฟ้อ

- ควรมีการสังคายนาการกำหนดโทษปรับของกฎหมายทั้งระบบให้สอดคล้องกับพัฒนาการทางเศรษฐกิจและสังคม
- โทษปรับควรสอดคล้องกับความเสียหาย และคำนึงถึงความน่าจะเป็นในการจับกุมผู้กระทำความผิดมาลงโทษด้วย
- ควรวางกลไกกำหนดโทษปรับสูงสุดตามกฎหมายให้เพิ่มตามเงินเฟ้อโดยอัตโนมัติ ซึ่งอาจทำโดยการออกกฎหมายกลางว่าด้วยการกำหนดโทษปรับ



ทางเลือกในการปฏิรูป

3. เพิ่มทางเลือกในการลงโทษ

- เพิ่มการใช้การปรับและมาตรการทางปกครองมากขึ้น
- เพิ่มทางเลือกในการลงโทษ ให้จำเลยทำกิจกรรมบริการสังคมหรือสาธารณประโยชน์ (Community Service) มากขึ้น ในคดีความผิดไม่ร้ายแรง
- พิจารณาความเหมาะสมของการลงโทษด้วยการ “ประจาน”
- ควรใช้ดุลยพินิจในการรอกำหนดโทษให้มากขึ้น



ทางเลือกในการปฏิรูป

4. การลดปริมาณคดีที่เข้าสู่ระบบยุติธรรม

- การใช้การไกล่เกลี่ยยุติความขัดแย้ง
- การให้อัยการมีบทบาทในการกลั่นกรองคดีที่เข้าสู่ศาลมากขึ้น
- การไต่สวนมูลฟ้องในคดีที่อัยการฟ้องโดยศาล
- การเพิ่มข้อจำกัดในการอุทธรณ์-ฎีกา

5. เพิ่มแรงจูงใจในการฟ้องร้องในคดีแพ่ง

- ควรปรับปรุงแนวทางในการคิดค่าเสียหายในคดีละเมิดให้ครอบคลุมกับความเสียหายจริง
- ควรพิจารณานำค่าเสียหายเชิงลงโทษ (punitive damage) มาใช้ในระบบกฎหมายแพ่งของไทย



วิเคราะห์ผลกระทบของทางเลือกในการปฏิรูป

ข้อเสนอปฏิรูป	ข้อสมมติ (assumption)
1. ยกเลิกโทษอาญาในกฎหมายบางฉบับ	1) ยกเลิกโทษอาญาในกฎหมายเช็คและกฎหมายหมิ่นประมาท 2) ยกเลิกพ.ร.บ. ไฟ่ พ.ศ. 2486 และพ.ร.บ.สุราพ.ศ. 2493 และแก้กฎหมายให้ใช้โทษทางปกครองใน พ.ร.บ. การขนส่งทางบก พ.ศ.2522 พ.ร.บ.ควบคุมอาคารพ.ศ.2522 และ พ.ร.บ.สถานบริการ พ.ศ.2509 3) เหมือน 2) แต่สมมติให้มีการฟ้องศาลปกครองร้อยละ 10
2. โกล่เกลี่ยในคดีที่ยอมความกันได้	- ให้คู่กรณีต้องไกล่เกลี่ยในศาลก่อน ในกรณีที่ ป. อาญากำหนดให้ยอมความได้ - อัตราการไกล่เกลี่ยสำเร็จร้อยละ 50
3. อัยการเป็นผู้ฟ้องแทนผู้เสียหาย	- จำนวนคดีที่เข้าสู่ศาลชั้นต้นลดลงร้อยละ 3 (ผลต่างของอัตราการยกฟ้องคดีที่อัยการและผู้เสียหายฟ้อง)
4. ศาลไต่สวนมูลฟ้องคดีที่อัยการฟ้อง	- จำนวนคดีที่เข้าสู่ศาลชั้นต้นลดลงร้อยละ 1 (อัตราการยกฟ้องคดีที่อัยการฟ้อง)
5. ปรับแทนการจำคุก	- ให้ศาลใช้โทษปรับเป็นวิธีหลัก กรณีที่ตัดสินจำคุกไม่เกิน 1 ปี - ไม่คิดต้นทุนการเก็บค่าปรับ (หรือต้นทุนต่ำกว่าค่าปรับที่ได้รับ)
6. ลดดุลพินิจในการให้ฎีกา	- ตัดดุลพินิจในการอนุญาตให้ฎีกา ทำให้ลดจำนวนคดีที่เข้าสู่ศาลฎีการ้อยละ 33.3



ต้นทุนของภาครัฐที่ลดลงจากการปฏิรูป

ข้อเสนอปฏิรูป	ต้นทุนต่อคดี (บาท)	จำนวนคดีต่อปี ที่เหลือ	ต้นทุนของภาครัฐที่ ลดลง (ล้านบาท)
กรณีปัจจุบัน (base case)	51,599	565,764	
1.1 ยกเลิกโทษอาญาคดีเช็ค-หมิ่นประมาท	7,995	548,430	756
1.2 ยกเลิกโทษอาญาในกฎหมายอื่น	24,123	558,242	207
1.3 เหมือน 1.2 แต่มีฟ้องศาลปกครอง 10%	49,545	558,242	10
2. โกล่เกลี่ยในคดีที่ยอมความกันได้	37,581	526,091	506
3. อัยการเป็นผู้ฟ้องแทนผู้เสียหาย	51,599	564,576	14
4. ศาลไต่สวนมูลฟ้องคดีที่อัยการฟ้อง	51,599	565,368	1.7
5. ปรับแทนการจำคุก	30,766	534,545	605
6. ลดดุลพินิจในการให้ฎีกา	50,316	565,764	9.6



ต้นทุนของรัฐที่ลดลงจากการปฏิรูป 3 แนวทางหลัก

ข้อเสนอปฏิรูป	ต้นทุนต่อคดี (บาท)	จำนวนคดีต่อปี ที่เหลือ	ต้นทุนของรัฐที่ ลดลง (ล้านบาท)
กรณีปัจจุบัน (base case)	51,599	565,764	
- ยกเลิกโทษอาญาคดีเช็ค-หมิ่นประมาท	7,995	548,430	756
- โทลงแก่ผู้ในคดีที่ยอมความกันได้	37,581	526,091	506
- ปรับแทนการจำคุก	30,766	534,545	605
รวม			1,867

- จำนวนนักโทษที่จะลดลง 8,586 คน และสามารถทำงานมีรายได้ 465 ล้านบาทต่อปี
- ยังไม่คิดประโยชน์จากการลดความสูญเสียอื่นจากการใช้โทษอาญา และการจำคุก และไม่ได้คิดค่าเสียเวลาและค่าเสียหายต่างๆ ของคู่กรณีในชั้นศาล



ความท้าทายในการใช้โทษปรับ

1. ความมีประสิทธิภาพในการป้องปรามการทำผิดซ้ำ
2. ปัญหาในการจัดเก็บค่าปรับ
3. ความเป็นธรรมระหว่างผู้มีรายได้สูงและผู้มีรายได้ต่ำ



ประสิทธิผลของโทษปรับ

- การศึกษาในรัฐแคลิฟอร์เนียเหนือ สหรัฐ พบว่า โทษปรับมีผลในการป้องปรามการกระทำผิดใน 7 ฐานความผิดหลักได้อย่างมีนัยสำคัญ (Cherry, 2001)
- การศึกษาในเยอรมนีพบว่า ผู้ถูกปรับมีอัตราการกระทำผิดซ้ำร้อยละ 16 ส่วนผู้ถูกจำคุกอัตราการกระทำผิดซ้ำร้อยละ 50 (Albrecht, 1978)
- การทดลองในสหรัฐและอิสราเอล พบว่า อัตราการขับรถฝ่าไฟแดงลดลงตามโทษปรับที่เพิ่มขึ้น และความน่าจะเป็นในการถูกจับได้ ทั้งในกลุ่มคนทั่วไปและกลุ่มที่เคยมีประวัติก่ออาชญากรรม (Bar-Ilan & Sacerdote, 2004)



ร้อยละของคดีอาญาในเยอรมนีที่ใช้โทษปรับ

ฐานความผิด	1968	1982	1990	1996
ทำร้ายร่างกาย	77	85	85	84
ลักขโมย	74	86	86	85
ย่องเบา	20	22	23	26
ฉ้อโกง	52	71	78	81
ทำให้เสียทรัพย์	85	95	94	95
ยาเสพติด	43	40	49	50
เมาแล้วขับ	66	93	95	90

ที่มา: Albrecht (2001)

* อัตราการใช้โทษปรับในยุโรปเฉลี่ยร้อยละ 30-85



ค่าปรับตามรายได้ (day fines)



ค่าปรับ = จำนวนหน่วยวันปรับ \times รายได้สุทธิต่อวัน

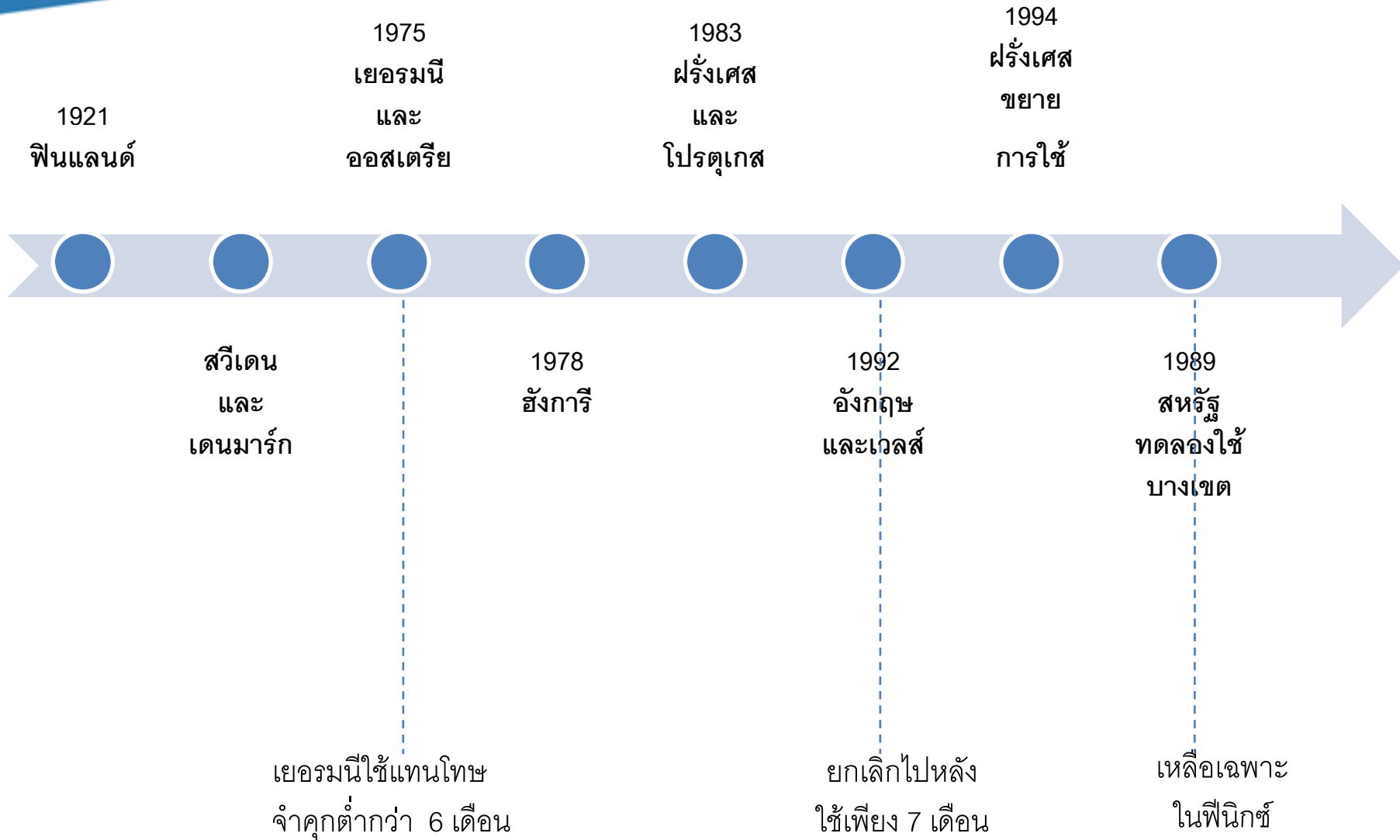
- ออกแบบมาเพื่อลดการจำคุกระยะสั้นในคดีที่ไม่ใช่ความผิดอุจฉกรรจ์
- สามารถกำหนดโทษอย่างเป็นสัดส่วนต่อความรุนแรงของความผิด
- ผสมผสาน “ประสิทธิภาพ” (efficiency) และ “ความเป็นธรรม” (fairness) ระหว่างคนรายได้กลุ่มต่างๆ จึงน่าจะเหมาะสำหรับประเทศที่มีความเหลื่อมล้ำสูง
- มีประสิทธิภาพมากกว่าโทษจำคุก แต่ไม่ใช่วิธีลงโทษที่มีประสิทธิภาพสูงสุดในทางเศรษฐศาสตร์
- ใช้จริงในหลายประเทศ โดยเฉพาะในภาคพื้นยุโรป
- ค่าปรับถูกปรับเพิ่มตามอัตราเงินเฟ้ออัตโนมัติ ตามรายได้ของผู้ถูกปรับ

ตารางหน่วยวันปรับของความผิดทางอาญาตามระดับความร้ายแรงใน Staten Island

ความร้ายแรง	พฤติกรรม	ความผิดและระดับความผิด	หน่วยวันปรับ
ระดับที่ 1	ความเสียหายแก่บุคคล	ประพฤตินิยมชอบในทางเพศ (Sexual Misconduct)	90-120
95-120 DF	ความเสียหายแก่บุคคล	ทำร้ายร่างกาย (Assault)	20-95
ระดับที่ 2	ขัดขวางกระบวนการยุติธรรม	การดูหมิ่นทางอาญา (Criminal Contempt)	75
65-90 DF	ความเสียหายแก่บุคคล	ทำให้เกิดอันตรายโดยประมาท (Reckless Endangerment)	65
	ทรัพย์สิ้น	พยายามลักทรัพย์ (Grand larceny)	20-65
ระดับที่ 3	อาวุธ	ครอบครองอาวุธ (Possession of weapon)	35-60
45-60 DF	ทรัพย์สิ้น	ลักทรัพย์ (Petit larceny)	5-60
	ยาเสพติด	จำหน่ายกัญชา (Sale of marijuana)	50
	ความเสียหายแก่บุคคล	พยายามทำร้ายร่างกาย (Assault)	10-45
ระดับที่ 4	ยาเสพติด	ครอบครองกัญชา (Possession of marijuana)	35
30-40 DF	ทรัพย์สิ้น	พยายามลักทรัพย์ (petit larceny)	5-30
	ทรัพย์สิ้น	พยายามครอบครองของโจร (Attempted possession of stolen property)	5-30
ระดับที่ 5	ขัดขวางกระบวนการยุติธรรม	ขัดขึ้นการจับกุม (Resisting arrest)	25
15-25 DF	ยาเสพติด	พยายามจำหน่ายกัญชา (Attempted Sale of marijuana)	25
	ทรัพย์สิ้น	ล่วงละเมิดทางอาญา (Criminal Trespass)	20
ระดับที่ 6	ทรัพย์สิ้น	ขโมยทรัพย์สิ้นในรถยนต์ (Auto Stripping)	10
5-10 DF	อาชญากรรมทางเพศ	การค้าประเวณี (Prostitution)	5
	ทรัพย์สิ้น	ล่วงละเมิด (Trespass)	5



ประสบการณ์การใช้โทษปรับตามรายได้



ที่มา: Tonry and Frase (2001)



การบังคับโทษปรับตามรายได้

1. กำหนดหน่วยวันปรับ (day-fine unit) ตามความรุนแรงของความผิด
2. ประเมินรายได้สุทธิ (net income) ต่อวัน
 - กำหนดความหมายของ “รายได้สุทธิ” (แบบ strict economy หรือแบบ net income)
 - อัยการและศาลต้องมีอำนาจในการตรวจสอบรายได้จากกรมสรรพากร และแหล่งอื่น
 - ความท้าทายสำหรับประเทศที่มีเศรษฐกิจนอกระบบขนาดใหญ่
3. จัดเก็บค่าปรับ
 - ประสิทธิภาพของระบบจัดเก็บกำหนดความสำเร็จในการใช้ค่าปรับทุกรูปแบบ
 - อัตราการจัดเก็บค่าปรับในประเทศต่างๆ ได้ไม่เกินร้อยละ 80
4. มีมาตรการเสริม กรณีไม่สามารถชำระค่าปรับ
 - ให้ทำงานบริการชุมชนตาม “อัตราแลกเปลี่ยน” (exchange rate)
 - การกักขังผู้ไม่สามารถจ่ายค่าปรับ ควรถูกใช้เป็นมาตรการสุดท้าย



มาตรการลงโทษ กรณีความผิดไม่ร้ายแรง



1. จำคุกเป็นหลัก



2. ปรับเมื่อรอลง
อาญา

ปัจจุบัน



1. ปรับเป็นหลัก



2. บริการสังคมเป็น
มาตรการเสริม



3. จำคุกเป็น
มาตรการสุดท้าย

ข้อเสนอ



สรุปและข้อเสนอแนะ

- ระบบยุติธรรมของไทยมีปัญหาการขาดประสิทธิภาพ ซึ่งจะส่งผลให้ขาดความเป็นธรรมด้วย เนื่องจากเน้นโทษอาญา โดยเฉพาะโทษจำคุกมากเกินไป
- ควรยกเลิกโทษอาญาในกรณีที่มีมาตรการอื่นที่เหมาะสมกว่า โดยเฉพาะคดีเช็คและคดีหมิ่นประมาท
- ควรส่งเสริมให้เกิดการไกล่เกลี่ยในคดีที่ยอมความกันได้
- ควรใช้โทษปรับ โดยเฉพาะโทษปรับตามรายได้ (day fines) เป็นมาตรการลงโทษหลักแทนโทษจำคุก โดยมีมาตรการอื่นหนุนเสริม
- การปฏิรูปตามแนวทางดังกล่าวจะช่วยลดต้นทุนเฉพาะของภาครัฐได้ถึงปีละ 1,800 ล้านบาท โดยไม่น่าจะทำให้ความเป็นธรรมลดลง